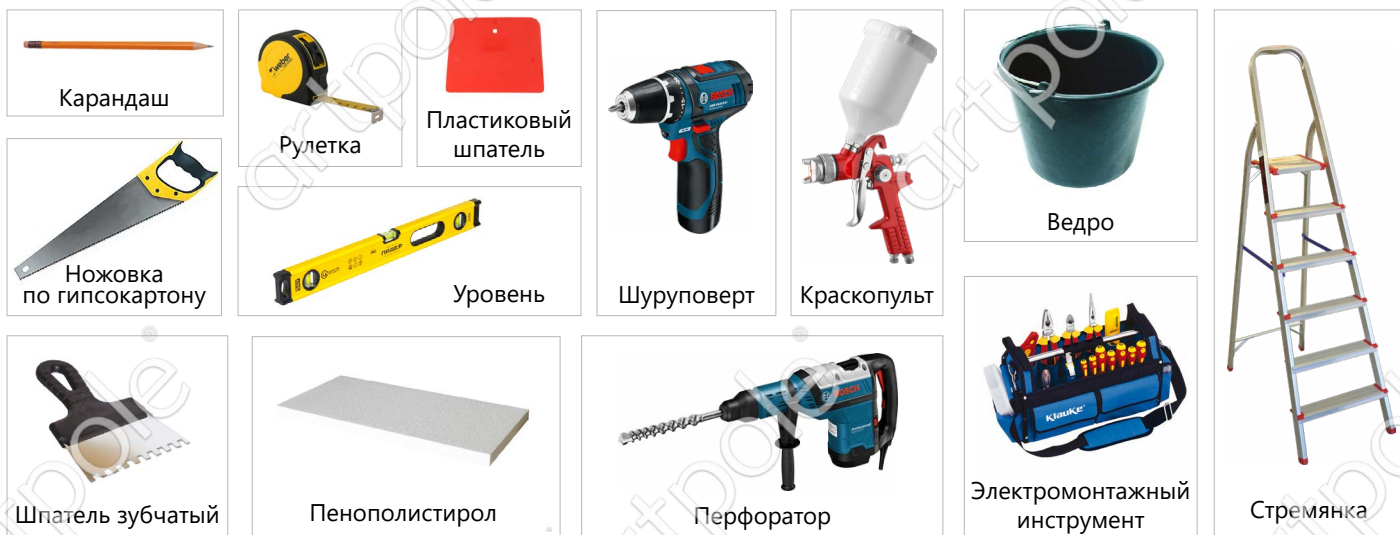


ИНСТРУКЦИЯ ПО МОНТАЖУ СВЕТОВЫХ 3D ПАНЕЛЕЙ ИЗ ГИПСА

Инструменты и материалы, которые вам потребуются:



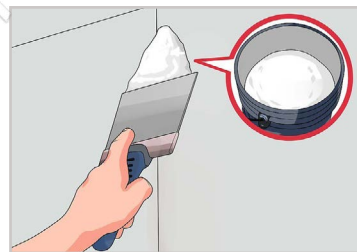
1 ПОДГОТОВКА К МОНТАЖУ

Перед началом работ по подготовке и монтажу панелей, пожалуйста, **ознакомьтесь с инструкцией полностью!**

Подготовка поверхности (бетон, штукатурка, ГВЛ, ГКЛВ поверхности).
Поверхность должна быть ровной, прочной, сухой, не иметь жирных участков, обладать несущей способностью.

Важно: Стены не должны иметь неровностей, ям или бугров.
Перед наклеиванием панелей необходимо удалить с поверхности осыпающиеся элементы, малярные покрытия, масляные и битумные пятна и другие загрязнения, препятствующие сцеплению клея с поверхностью. Основание должно быть выровнено по горизонтали (вертикали) с отклонениями не более чем 1 мм на 1 м длины. Для выравнивания трещин, раковин и других мелких дефектов глубиной более 10мм, рекомендуется использовать штукатурки в зависимости от типа поверхности или условий эксплуатации.

Для повышения прочности сцепления поверхность рекомендуется обработать грунтом в один-два слоя; неравномерно и сильно впитывающие основания - в несколько слоёв. Выбор грунта осуществляется в соответствии с типом основания.



Для маскировки швов стыков панелей серии PLATINUM мы рекомендуем прокрашивать стык краской, максимально близкой по цвету к лицевой части панелей во время монтажа, то есть перед монтажом каждой следующей панели при примерке обращать внимание на стыки, и при необходимости их прокрашивать.



Обратите внимание!

Монтаж на нетипичные поверхности такие как МДФ, ДСП, ЛДСП или поверхности, ранее окрашенные эмалями или нитро красками, условно возможен, при условии правильно подобранного клея.

2 РАЗМЕТКА МЕСТ УСТАНОВКИ ПАНЕЛЕЙ

Разметьте стену, используя лазерный уровень или рулетку.

Важно: Разметка стены позволит избежать съезжания или заваливания композиции, как при монтаже «на глазок». Необходимо определиться с расположением панелей на стене. Как правило, раскладка выполняется либо от центра стены, либо от видимого угла.



Обратите внимание!

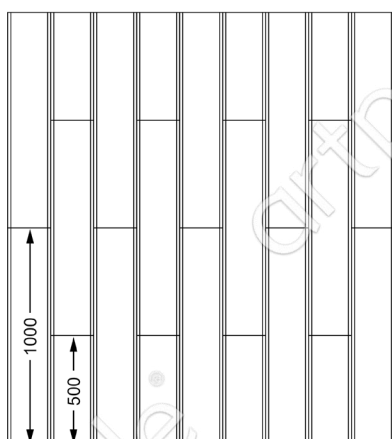
Постарайтесь избежать узких вертикальных подрезок.

3 РАСКЛАДКА ПАНЕЛЕЙ ДЛЯ ТОЧНОГО РАСЧЕТА РАСПОЛОЖЕНИЯ ПАНЕЛЕЙ

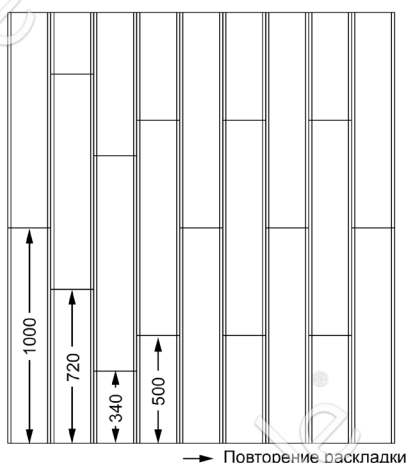
На стене начертите линии по границам панелей, используя строительный или лазерный уровень в соответствии с выбранной раскладкой.

Важно: При использовании специального карниза-лотка учтите его размеры при разметке.

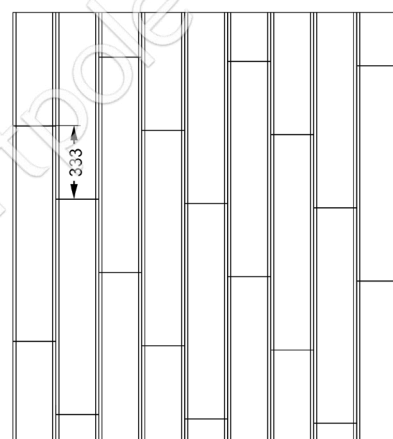
Раскладка "ШАХМАТЫ"



Раскладка "ХАОС"



Раскладка "РАЗБЕЖКА"



Обратите внимание!

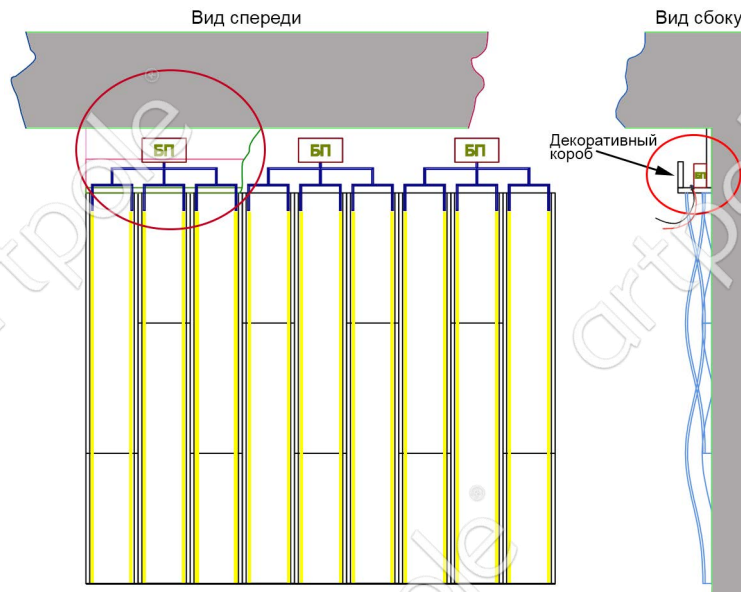
При монтаже верхние и нижние ряды панелей подрезаются в размер, в зависимости от выбранной вами раскладки панелей.

4 УСТРОЙСТВО ЭЛЕКТРОПРОВОДКИ ДЛЯ ПОДКЛЮЧЕНИЯ LED ЛЕНТЫ

Существуют несколько вариантов подключения подсветки:

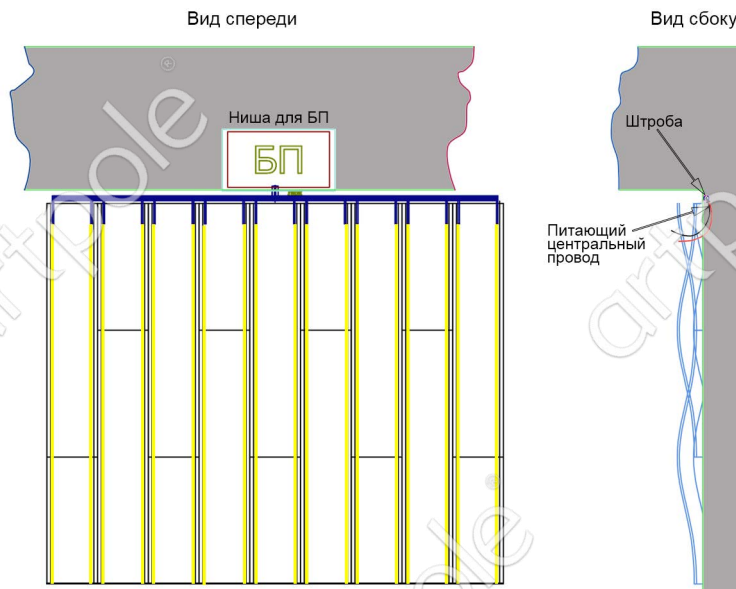
1. ДЕКОРАТИВНЫЙ КОРОБ

Вариант с использованием специального декоративного гипсового короба, который монтируется над композицией, в карниз укладываются трансформаторы, к ним подается питание 220, и от трансформатора осуществляется питание лед ленты. Этот вариант самый удобный, по причине отсутствия необходимости подготовки электроразводки, питающий кабель подается в короб.



2. ШТРОБЛЕНИЕ СТЕН

Блок питания и контроллер устанавливаются отдельно в заранее подготовленное и доступное для ревизии место, а слаботочная разводка выполняется уже от них. Этот вариант сложнее предыдущего, так как заранее необходимо обеспечить размещение трансформатора и разводку 12 вольт к каждому ряду панелей. Также придется штробить стену для укладки проводов.



Важно: При прокладке кабеля учитывайте, что при монтаже панели должны крепиться саморезами, поэтому избегайте прокладки кабеля в вертикальных осях рядов панелей. Рекомендуется прокладывать кабель примерно в месте стыка двух рядов панелей с отводом в сторону питаемого ряда. Если планируется подключать RGB ленту, то рекомендуем вынести блок питания, усилитель и контроллер в заранее подготовленное и доступное для ревизии место, разводку выполнять уже от них. Провода по умолчанию утапливаются в стену, за исключением выводов.

Штробу под центральный питающий провод устроить сверху или снизу композиции, обеспечить выводы точно на осях будущих вертикальных рядов. Рекомендуемая длина выводов 20-30 см. Штробу с уложенным питающим проводом следует зашпаклевать до гладкой поверхности.

Обратите внимание!

Так же следует учесть включение и выключение, например, клавишный выключатель.

5 ОБЛИЦОВКА СТЕН СЕТЕВЫМИ ПАНЕЛЯМИ

Важно: Восстановите разметку, если она была утрачена во время электромонтажных работ.

Монтаж панелей под окраску можно производить как снизу-вверх, так и сверху-вниз.

Монтаж снизу-вверх более простой, так как отсутствует момент смещения панели вниз под силой тяжести.

Монтаж сверху-вниз сложнее, из-за стремления панелей к смещению вниз.

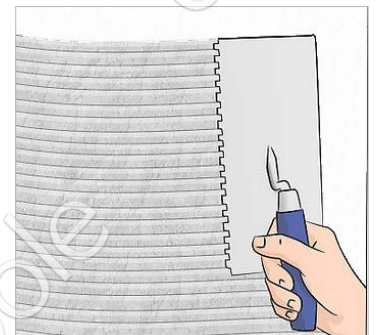
Обратите внимание на то, что панель не подлежит резке вдоль (по длинной стороне), это необходимо учесть при разметке стены и при устройстве узлов сопряжений при проходе труб и других сопрягающихся вертикальных конструкций.

1. При монтаже «под покраску» просверлите заранее панель с отступом от края примерно 5 см, зазенкуйте отверстие.

2. Приставьте панель без клея по заранее отмеченным меткам к стене, разметьте места для отверстий под дюбеля через просверленные отверстия, просверлите отверстия, используйте подходящие дюбеля.



3. Положите панель на нетвёрдую поверхность для предотвращения повреждений лицевой части панели, например, пенопласт или полистирол, лицом вниз. На тыльную сторону панели, в местах контакта панели со стеной, нанесите зубчатым шпателем зубом 10-12мм слой клеевого материала, при монтаже на жидкие гвозди нанесите клей полосками, избегая нанесения у края панели в избежание выдавливания излишков.



4. Прижмите панель к месту монтажа, и откорректируйте ее по месту.

5. Выступившие излишки клея следует сразу удалить.



Обратите внимание!

При монтаже «монолит» стыки следует заполнять во время монтажа. (см. пункт 7)

6. Подрезка панелей.

Часть панелей необходимо подрезать в соответствии с вашим проектом для получения смещения одного ряда панелей относительно другого. Подрезка производится при помощи ножовки по дереву или гипсокартону. Рекомендуется сначала смонтировать целые панели, подрезку выполнять уже по месту.



Обратите внимание!

3D панель не подлежит резке вдоль (по длинной стороне).

Во время монтажа проверяйте каждый ряд, чтобы избежать отклонений от вертикали.

Не выбрасывайте сразу обрезки панелей, так как они могут пригодиться в дальнейшем при монтаже.

МОНТАЖ ЛАМИНИРОВАННЫХ ПАНЕЛЕЙ PLATINUM

Важно: Панели серии PLATINUM монтируются только снизу-вверх!

1. Прикрутите подвес в потай к панели, используя саморезы длиной не более 20мм.

2. Приставьте первую панель к участку стены, где предполагается начало монтажа, и очертите контур панели.

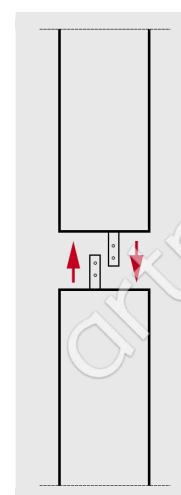
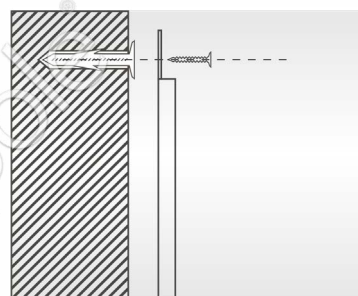
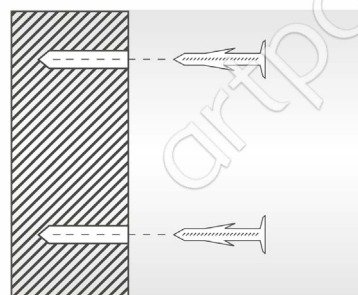
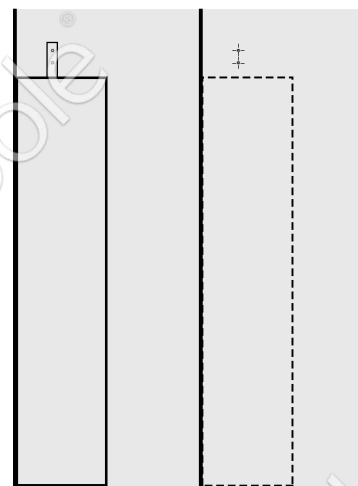
Через готовые отверстия в подвесе сделайте отметки карандашом, чтобы их было видно на стене (начинать монтаж удобнее всего с левого нижнего края).

3. Убрав панель, просверлите отверстия по отмеченным точкам. В готовые отверстия вставьте пластиковые дюбеля.

4. Положите панель на нетвёрдую поверхность для предотвращения повреждений лицевой части панели, например, пенопласт или полистирол, лицом вниз. На тыльную сторону панели, в местах контакта панели со стеной, нанесите зубчатым шпателем зубом 10-12мм слой клеевого материала, при монтаже на жидкие гвозди нанесите клей полосками, избегая нанесения у края панели в избежание выдавливания излишков.

5. Приставьте панель к стене, совместив отверстие на подвесе с отверстиями на стене, и закрепите саморезами.

6. Монтаж следует проводить так, чтобы подвес следующей устанавливаемой панели заходил под предыдущую панель и не мешали друг другу при установке. Таким образом, каждая предыдущая панель удерживает последующую за ней.



Короб монтируется над панелями с расстоянием от потолка, достаточным для коммуникации трансформаторов и ленты. Монтаж короба можно производить как до монтажа панелей, так и после, в самом коробе необходимо будет просверлить отверстия 8-10 мм для подключения ленты.

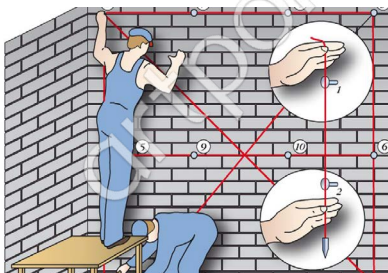


Важно: При монтаже короба до монтажа панелей, верхние панели, прилегающие к коробу, приставляются на сухую без клея, отмечаются на коробе карандашом метки отверстий для подключения, сверлятся отверстия в коробе, и только затем панель можно монтировать.

При монтаже короба после монтажа панелей, короб приставляется на сухую без клея, на коробе карандашом отмечаются метки отверстий для подключения, сверлятся отверстия в коробе, после этого короб можно монтировать.

ИНСТРУКЦИЯ ПО СБОРКЕ СПЕЦИАЛЬНОГО ГИПСОВОГО ДЕКОРАТИВНОГО КОРОБА

1. Короб состоит из трех частей: 100мм лицевая, 130 мм нижняя и 250 мм тыльная.
2. Отметьте на нижней части от двух длинных сторон короба две полосы по 2 см, или толщине изделий.



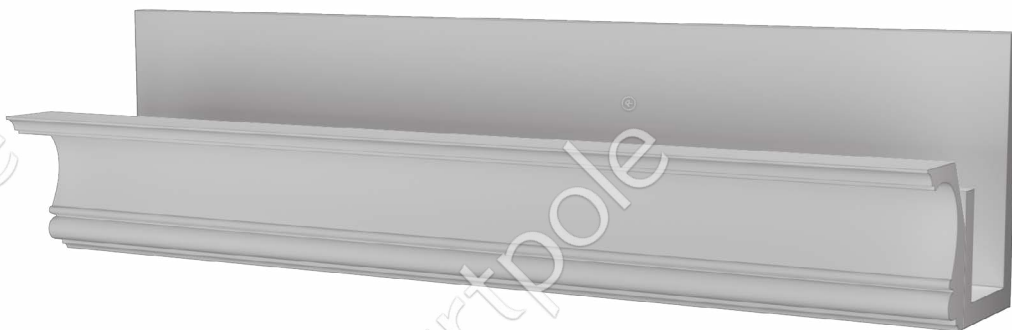
3. Затем возьмите два алюминиевых уголка 50*50мм (поставляются в комплекте), скрутите их друг с другом и с деталью как на фото, используя для этого шуруповерт, тонкое сверло 2,5 мм и насадку для закручивания саморезов.
4. Затем переверните изделие и прокрутите саморезами с обратной стороны.
5. Положите изделие на бок, и прикрутите следующую деталь.
6. Переверните, прикрутите тыльную сторону.



Декоративный короб готов к монтажу.

.....

К декоративному гипсовому коробу подходят любые карнизы размером от 120 до 150мм.



Например:



S6K6



SKT12



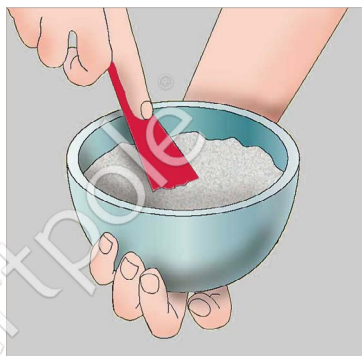
SKTL1



SKT106

7

ЗАДЕЛКА СТЫКОВ СВЕТОВЫХ ПАНЕЛЕЙ (ЕСЛИ ВЫ ВЫБРАЛИ БЕСШОВНЫЙ МОНТАЖ)



Заполните швы между панелями шпаклевкой PUFAS (Füll+Finish) пластиковым шпателем.

После высыхания и усадки процедуру при необходимости повторите, затем обработайте швы шпаклевкой финишной ProMaster или Sheetrock.

После полного высыхания обработайте неровности наждачной бумагой. Рекомендуем производить все работы с контрольным светом или с переноской.

Внимание: Окрашивание панелей происходит силами заказчика в чистом помещении без пыли.

ПАНЕЛИ ПОД ОКРАСКУ	PLATINUM
<p>Перед окраской панелей необходимо убедиться в готовности поверхности, устранить дефекты и повреждения, если таковые имеются, удалить пыль с поверхностей, защитить с помощью малярной ленты фольгированное покрытие с тыльной стороны панели, укрыть прилегающие неокрашиваемые поверхности пленкой и скотчем, далее следовать рекомендациям производителей материала.</p> 	<p>Панели серии PLATINUM по умолчанию обтянуты пленкой, тыльная сторона панелей не окрашена, а в паз для светодиодной ленты нанесен светоотражающий материал (фольга). При желании, вы можете окрасить и внутренние видимые части панелей. Для этого рекомендуется перед окрашиванием защитить лицевую часть панели и фольгу для светодиодной ленты с помощью скотча и пленки, чтобы избежать попадания на них краски. Панель положите на нетвёрдую поверхность для предотвращения повреждений лицевой части панели, например, на пенопласт или полистирол лицом вниз, окрасьте панель, избегая попадания краски на фольгу или ламинацию, и заднюю часть панели, на которую впоследствии будет наноситься клей.</p>

Обратите внимание!

Матовые краски имеют меньшую степень светоотражения, чем краски с эффектами, следовательно, чем выше степень гляцевизны краски, тем более тщательно нужно подготовить поверхность. Освещение так же важно учитывать. Например, на стене, расположенной перпендикулярно окну, будет заметно больше недостатков, нежели на стене, расположенной параллельно ему.

После высыхания краски можно приступать к монтажу светодиодной подсветки. Трансформаторы подключаются к ранее обеспеченным выводам и могут прятаться или в декоративный гипсовый короб с карнизом, или в заранее подготовленное место.

Один блок питания рассчитан на 25 метров световой ленты.



Перед наклеиванием ленты отрежьте необходимую вам длину, установите коммутационные клеммы, при необходимости нарастите провода подключения. Убедитесь в отсутствии пыли в специальном пазу, если пыль есть, удалите её при помощи ветоши, протрите фольгу на задней части панели и приклейте ленту на фольгизированную поверхность.

Обратите внимание!

Если в помещении низкая температура, возможно, лента не будет приклеиваться, в таком случае, можно прогреть ленту обычным феном.

*В случае возникновения вопросов Вы всегда можете обратиться за консультацией по телефону 8 (800) 101-53-00



ДИЗАЙНЫ ARTPOLE ЗАЩИЩЕНЫ ПАТЕНТАМИ, АВТОРСКИМИ ПРАВАМИ И ОХРАНЯЮТСЯ ЗАКОНОМ. ИЗГОТОВЛЕНИЕ ИЛИ ОБОРОТ КОНТРАФАКТНОЙ ПРОДУКЦИИ ВЛЕЧЕТ ОТВЕТСТВЕННОСТЬ, ПРЕДУСМОТРЕННУЮ ГРАЖДАНСКИМ И УГОЛОВНЫМ ЗАКОНОДАТЕЛЬСТВОМ РОССИЙСКОЙ ФЕДЕРАЦИИ